

Montering av solpanel på husbil/husvagn med raka fästen

Med dessa nya fästen kan monteringen bli hur enkelt som helst, inga hål behöver borraras verken i fästen eller i solpanelen. Stor placeringsavvikelse tolereras. Panelen kan monteras och demonteras så ofta man önskar. Flera solpaneler kan monteras sida vid sida eller längre bort från varandra. Detta monterings sätt fungerar på alla typer av solpaneler med aluminium ram. Fästena limmas med sikaflex och panelen kan monteras först efter att limmet härdats eller monteras direkt efter att fästena är på plats, med andra ord, har du möjlighet att limma och köra iväg omgående.

Fästena och klämmorna är av aluminium, T-skruvarna är rostfria

Detta ingår

Panellängd, max 150cm	Fästen	T-skruvar	Mittklämmor	Ändklämmor	Pris
1 solpanel	4	4	0	4	340 kr
2 solpaneler	6	6	2	4	490 kr

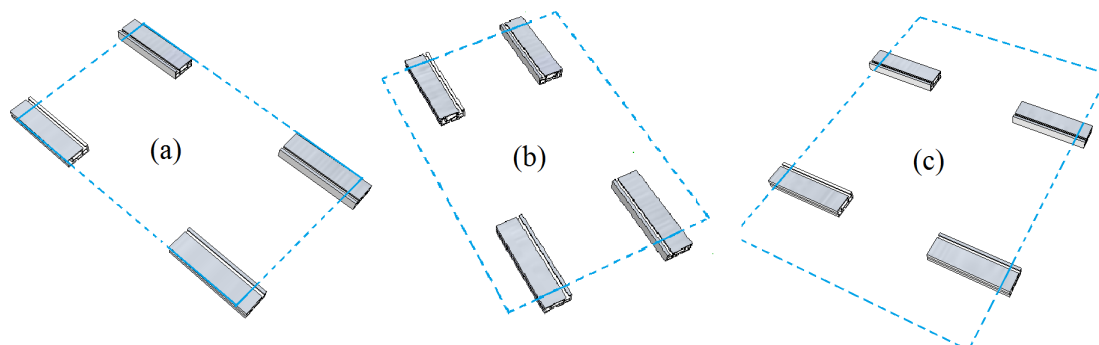
Panellängd längre än 150cm	Fästen	T-Skruvar	Mittklämmor	Ändklämmor	Pris
1 solpanel	6	6	0	6	490 kr
2 solpaneler	8	8	2	6	660 kr

Observera att klämmorna är för 35mm respektive 50mm ramtjocklek. Har du solpanel av annan ramtjocklek kontakta oss per epost/telefon för lösningsförslag. Alla våra större solpaneler kommer med någon av dessa två tjocklekar.

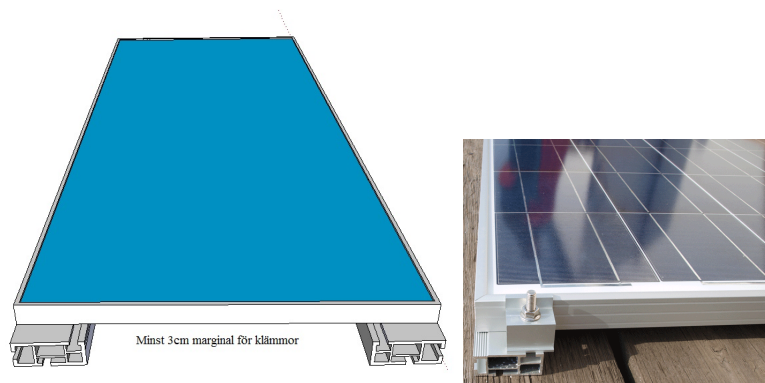
Om du har två solpaneler som inte placeras intill varandra, behöver du sats för två separata solpaneler.

Monteringsinstruktion

- 1) Rengör taket och fästena, genom att tvätta med bilschampo eller tvål
- 2) Markera platsen för fästen på biltaket med en torspena. Fästena kan placeras vid hörnen, på kortsidorna eller på långsidorna, se bilderna nedan. Observera att fästen ska skjuta ut minst 3 cm från solpanelen för klämman. Observera också att 8 mm T-skruven passar på ena sidan, denna sida ska vara uppåt. Se bilderna nedan innan du limmar.

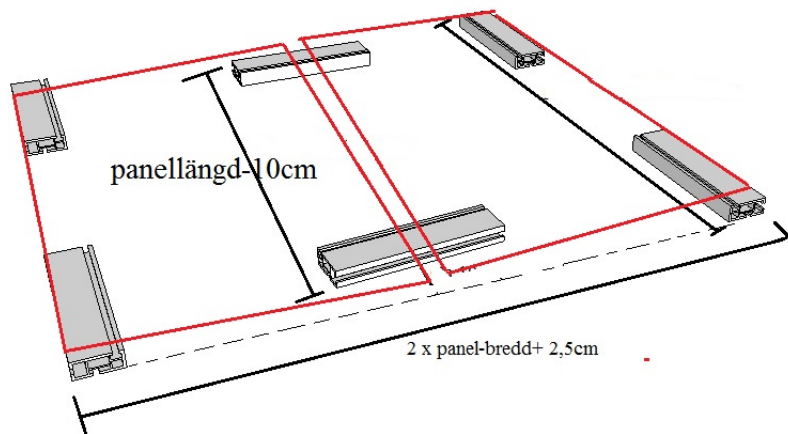


Placera Fästena enligt bilden, Lämna minst 3 cm utrymme utanför panelen för klämmor. Streckade linjerna visar solpanelens plats bilderna visar (a) fästena i hörnen på kortsidan av solpanelen, (b) fästena på lortsidan, ej vid hörnen och (c) fästena på långsidan. streckade linjerna visar solpanelens plats.



Bilden visatr montering med klämmor på kortsidan.

Motering av tvåsolpaneler intill varandra

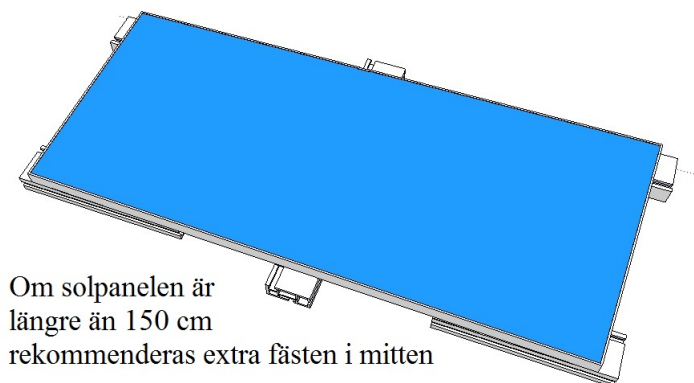
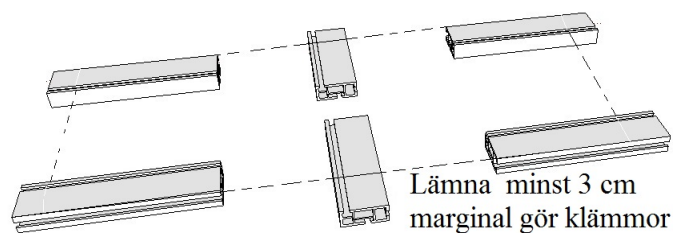


För montering av två solpaneler intill varandra ska mittfästena placeras på tvären. Ändfästena kan placeras fritt (vid hörnen, på kortsidan eller på långsidan). I avståndberäkningar räkna med 25mm extra för mittklämman.



Montering av en lång solpanel

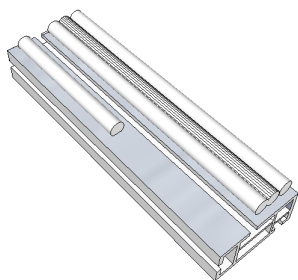
Om solpanelen är för lång (längre än cirka 150cm, blir det stabilare installation med stöd i mitten, se ritningar för detaljer.



- 3) OBS! Den sida som passar T-skruvén ska vara uppåt (se bilden), För att inte limma felsida rekommenderar vi att ni markerar den sida som ska vara uppåt, t.ex. genom att fästa en av skruvarna.



- 4) Applicera Sika Aktivator på båda taket och fästens limyta (se nedan)
 5) Applicera Sika Primer-206 G+P på båda limytan på taket och på fästens limyta (se nedan)
 6) Tryck ut lagom mängd Sikaflex-252 på fästens limyta (se nedan)



- 7) Placera och tryck fästena på avsedd plats på biltaket. Limfogen ska vara cirka 2mm.
 8) Låt allt stå stilla tills limmet härdas till viss del, Full härdning sker efter cirka 2 veckor, om fogen inte är allt för tjock kan limmet vara härdat inom 3-4 dagar.
 9) Montera solpanelen på fästena. Detta steg kan göras direkt efter limning eller först efter att limmet härdats.

Appliceringsmetod: Sikaaktivator (steg 4 ovan)

Torka anläggningsytorna med en ren luddfri trasa eller en absorberande pappersservett fuktad med Sika® Aktivator.

Applicera Sika® Aktivator sparsamt och endast en gång. Överflöd torkas bort med en ren torr trasa. Ideal applicerings- och yttemperatur är +15°C till +25°C. Återförslut förpackningen snarast efter användning.

Appliceringsmetod: Sika Primer-206 G+P (steg 5 ovan)

Ytorna måste vara rena, torra och fria från fett, olja och damm. Skaka burken med Sika® Primer-206 G+P noggrant tills blandningskulan hörs röra sig fritt. Fortsätt att skaka burken i ytterligare någon minut. Applicera sedan ett tunt men heltäckande skikt med en pensel eller filtpåstrykare. Applicera ej vid temperaturer lägre än +10^o eller högre än +35^o. Sika® Primer-206 G+P ska endast appliceras en gång och var extra noga att denna enda strykning täcker ytan fullständigt. Återförslut förpackningen snarast efter användning.

Sikaflex 252: Applikationsområden

Sikaflex®-252 är lämplig till lastbärande fogar som utsätts för dynamiska laster. Lämpliga material är trä, metaller, aluminium (inklusive anodiserad), stålplåt (inklusive fosfaterad, kromaterad och zinkbelagd), metallprimer och topplack (tvåkomponentssystem), keramiska material samt plaster. Rådgör med tillverkaren innan limning av plaster känsliga för spänningssprickbildning.

Appliceringsmetod Sikaflex 252

Förbehandling

Ytorna som ska limmas måste vara rena torra och fria från alla spår av fett, olja och damm. Som regel måste limytorna förbehandlas enligt gällande primertabell (se ovan). Applikationsspecifik rådgivning finns tillgänglig hos Teknisk Service på Sika Sverige AB.

Applicering Patron: Punktera förseglingen i patronens topp. Skär munstycket till önskad dimension. För att försäkra sig om en korrekt limtjocklek efter montering rekommenderas att applicera limmet i triangelform (se illustration i datablad och bilden nedan). Tryck ut tre stängar av lim på alla limytor (Du behöver en limpistol för att trycka ut limmet). Som alternativ kan du applicera lim på biltaket, då ska platsen för fästen vara väl markerade.

Efter applicering av lim vänd solpanelen med fästen mot biltaket, tryck lätt så att limmet sprids ut och täcker fästen hela yta, en limfog av cirka 2mm är optimal.

Limmet tar (beroende på temperatur) upp till 2 veckor att härdas helt. Vid temperaturer av cirka 20grader kan du köra försiktigt efter 2 dygn. Härdningen blir snabbare om du efter att tryckt panelen mot taket lyfter panelen med fästen någon cm och trycker tillbaka, detta ska göras omedelbart efter att du trycker in solpanelen mot taket.

Kabelgenomföring

Kabelgenomföring rengörs och limmas på samma sätt som monteringsfästen. Stansa (ellerborra) hål i taket innan du limmat kabelgenomföringen. Dra kablar igenom kabelgenomföringen först efter att limmet har härdats något och det inte föreligger risk för rubbning.